

# TÁJÉKOZTATÓ

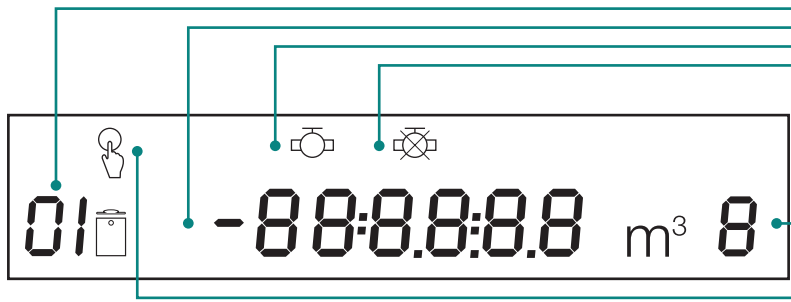
## ELŐREFIZETŐS GÁZFOGYASZTÁSMÉRŐ

### Itron G4 RF1 iv PSC



NKM

HÁLÓZAT



**Hibabejelentő számaink:**

NKM Észak-Dél Földgázhálózati Zrt. (volt Égáz-Dégáz)	06-80/440-141
NKM Földgázhálózati Kft. (volt FŐGÁZ)	06-80/477-333

Az előrefizetős fogyasztásmérő lehetőséget ad Önnek arra, hogy a fogyasztását napról napra figyelemmel kísérhesse. A fogyasztásmérő egy egyedi, csak az Ön mérőjét működtető kártyával használható.

## 1. Mechanikus számláló

## 2. Mérő gyártási száma

A gázmérő azonosításához szükséges adat.

## 3. Szürke nyomógomb

Rövid megnyomásával léptethet, és adatokat jeleníthet meg, pl. a még lefogyasztható gázmennyiséget.

## 4. Kék nyomógomb

Lezárt állapotú mérő esetén, a szelepnnyitás elvégzéséhez nyomva kell tartani.

## 5. Kártyabetöltő nyílás

A mérőhöz tartozó, egyedi kártya behelyezése a fedél felhajtása után, a chippel felfelé, a mérőre merőlegesen történhet.

## 6. Elektronikus kijelző

### → Adatazonosító kód

A megjeleníthető adatok sorrendjét és az azokhoz tartozó azonosító kódokat a 4. oldalon található táblázat tartalmazza.

### → Adatmező

A mérő által mért adatokat jeleníti meg, többek között a mérőbe feltöltött gázmennyiséget.

### → Nyitott szelep

A mérő még nincs lezárt állapotban (a feltöltés pillanatáig maradt benne felhasználható mennyiség).

### → Zárt szelep

A mérő lezárt állapotban van (a korábban feltöltött mennyiség felhasználásra került).

### Hibajelzés

Hiba esetén ALARM felirat jelenik meg az adatmezőben, és a kijelző jobb oldalán látható szám adja meg a hiba kódját, amelyet a mérőhöz kapott kezelési útmutatóból lehet beazonosítani.

### → Szelepnnyitás

Lezárt állapotban lévő mérő feltöltése esetén, a kék nyomógomb legalább 3 másodpercig tartó lenyomásával a mérő a szelepet részben kinyitja, és legalább 3 percig szivárgásellenőrzést végez.

Az adatok megjelenítéséhez először kérjük, helyezze be chip kártyáját, majd a szürke, háromszögletű nyomógomb rövid megnyomásával léptesse a kijelzőn megjelenő adatokat.

## A fogyasztásmérőn megjeleníthető adatok

Kézi léptetés (szürke gombnyomások száma)	Adat jelentése	Adat-azonosító kód
1	A mérőbe feltöltött, még lefogyasztható gázmennyiség (m <sup>3</sup> )	1
2	Idő	[ ]
3	Dátum	[ ]
4	A mérőbe a felszerelése óta töltött összes gázmennyiség (m <sup>3</sup> )	2
5	Nem használatos kód	3
6	A mérő élettartama alatt fogyasztott teljes gázmennyiség (m <sup>3</sup> )*	[ ]
7	Az ügyfél által a mérő felszerelése óta fogyasztott teljes gázmennyiség (m <sup>3</sup> )	[ ]
8	Gáz egység, ahol 1 egység = 1 m <sup>3</sup> jelent	4

\*Ez az érték általában megegyezik a mérőn található mechanikus számláló által mutatott értékkel.

Felhívjuk figyelmét, hogy az éves leolvasás napján és az azt követő napon technikai okok miatt nincs lehetőség feltöltésre, ezért kérjük, hogy ilyenkor a feltöltésről időben, előre gondoskodjon!

### Az előrefizetős gázfogyasztásmérő leolvasása és éves elszámolása

- A mérő leolvasását évente végezzük, azonban az Önnel szerződéses jogviszonyban álló elosztói engedélyes jogosult évközben is leolvasást tartani.
- Az éves leolvasást követően az NKM Energia Zrt. elkészíti Önnek az éves elszámoló számlát, amelyben a két leolvasás közötti időszak felhasználását számoljuk el. Az elszámolás alapja a mérő elektronikus kijelzője feletti hagyományos, mechanikus számlálóról leolvasott mérőállás.
- Az előrefizetős mérők esetében a fogyasztás hiteles mérését a mechanikus számláló végzi, így amennyiben különbség mutatkozik a mechanikus számláló és az elektronikus kijelző által mutatott mérőállások között, úgy az éves elszámolást a mechanikus számláló által mért mérőállásnak megfelelően fogjuk elkészíteni. Ez esetben Önnek a számláját is a mechanikus számláló mérőállásának alapján kell rendeznie.
- Amennyiben azt tapasztalja, hogy a mechanikus számláló és az elektronikus kijelző által mutatott mérőállások között különbség mutatkozik, úgy szíveskedjen haladéktalanul Társaságunk hibabejelentő vonalán bejelentést tenni!
- Az éves elszámoló számlában a feltöltésről készített részszámlák Ft értéke visszavonásra kerül.
- Előfordulhat, hogy az előre fizetés ellenére az elszámoló számlában fizetendő összeg jelenik meg. Ennek oka, hogy a részszámlákban alkalmazott és a valóságos fűtőtértek, valamint korrekciós tényező eltérhet. Kérjük, hogy ebben az esetben a számlán szereplő fizetési határidőig fizesse be az elszámoló számla összegét.